



แผนบริหารจัดการความเสี่ยงการทุจริต
มหาวิทยาลัยราชภัฏราชนครินทร์
ประจำปีงบประมาณ
พ.ศ. 2566



คำนำ

“แผนบริหารจัดการความเสี่ยงการทุจริต” เป็นการคาดการณ์แนวโน้มและเหตุการณ์ที่อาจเกิดขึ้นในอนาคต ซึ่งอาจส่งผลกระทบต่อการบรรลุวัตถุประสงค์ตามพันธกิจและเป้าหมายของมหาวิทยาลัย ดังนั้นการนำกระบวนการบริหารความเสี่ยงมาใช้จึงถือเป็นเครื่องมือสำคัญที่จะช่วยให้มหาวิทยาลัยมีการเตรียมพร้อมและมีมาตรการรับมือกับความเสี่ยงเพื่อป้องกันหรือบรรเทาความรุนแรงของความเสียหาย ที่อาจเกิดขึ้น มีแผนสำรองในภาวะฉุกเฉิน ให้เกิดความมั่นใจว่าระบบต่าง ๆ มีความพร้อม มีการปรับปรุงอย่างต่อเนื่อง ทันทต่อการเปลี่ยนแปลง และทำให้มหาวิทยาลัยดำเนินการเป็นไปตามแผนที่ได้กำหนดไว้ได้อย่างมีประสิทธิภาพ

มหาวิทยาลัยราชภัฏราชนครินทร์ ได้จัดทำแผนบริหารจัดการความเสี่ยงการทุจริต มหาวิทยาลัยราชภัฏราชนครินทร์ ประจำปีงบประมาณ พ.ศ. 2566 ขึ้นเพื่อใช้เป็นกรอบแนวทางในการดำเนินงาน และมีมาตรการรับมือกับความเสี่ยงที่อาจเกิดขึ้นได้อย่างเหมาะสม สามารถลดความรุนแรง และเพิ่มโอกาสในการบรรลุผลสำเร็จตามเป้าหมายที่กำหนดไว้ต่อไป

มหาวิทยาลัยราชภัฏราชนครินทร์

ธันวาคม 2565

สารบัญ

	หน้า
คำนำ	ก
สารบัญ	ข
ส่วนที่ 1 ข้อมูลพื้นฐานและแผนบริหารจัดการความเสี่ยงการทุจริต มหาวิทยาลัยราชภัฏ ราชนครินทร์.....	1
ข้อมูลพื้นฐาน.....	1
สภาพปัจจุบันของมหาวิทยาลัยราชภัฏราชนครินทร์.....	1
ข้อมูลหน่วยงานในมหาวิทยาลัย.....	4
กรอบแผนปฏิบัติการราชการ ระยะ 5 ปี (พ.ศ. 2564-2568)	5
ปรัชญา (Philosophy).....	5
วิสัยทัศน์ (Vision).....	5
พันธกิจมหาวิทยาลัย (Mission).....	6
ค่านิยม (Value) : POSITIVE.....	6
เอกลักษณ์ (Uniqueness).....	7
อัตลักษณ์ (Identity).....	7
ยุทธศาสตร์ (Strategies).....	7
ผลการวิเคราะห์สภาพแวดล้อม และศักยภาพปัจจุบันของมหาวิทยาลัยราชภัฏราชนครินทร์....	9
สภาพแวดล้อมภายใน.....	9
สภาพแวดล้อมภายนอก.....	10
ผังแสดงความเชื่อมโยงของวิสัยทัศน์ พันธกิจ ยุทธศาสตร์ และเป้าประสงค์.....	11
ความเชื่อมโยงระหว่างพันธกิจของสถาบันอุดมศึกษา กับพันธกิจ ยุทธศาสตร์ และเป้าประสงค์ ของมหาวิทยาลัยราชภัฏราชนครินทร์	12
ส่วนที่ 2 แผนบริหารจัดการความเสี่ยงการทุจริต มหาวิทยาลัยราชภัฏราชนครินทร์นครินทร์..	15
หลักการและความสำคัญ.....	15
วัตถุประสงค์.....	15
วิธีการดำเนินการ.....	16
ส่วนที่ 3 แผนบริหารจัดการความเสี่ยงการทุจริต มหาวิทยาลัยราชภัฏราชนครินทร์ประจำปี งบประมาณ พ.ศ.2566.....	17
การวิเคราะห์ความเสี่ยงการทุจริต มหาวิทยาลัยราชภัฏราชนครินทร์.....	17

ส่วนที่ 1

ข้อมูลพื้นฐานและการบริหารความเสี่ยงมหาวิทยาลัยราชภัฏราชนครินทร์

มหาวิทยาลัยราชภัฏราชนครินทร์ เป็นสถาบันอุดมศึกษาเพื่อการพัฒนาท้องถิ่น มีการขับเคลื่อนการทำงานกับชุมชนท้องถิ่นที่มุ่งเน้นการสร้างเสริมความเข้มแข็งให้กับชุมชนฐานรากทั้งในด้านเศรษฐกิจ เทคโนโลยี การเมือง วัฒนธรรม สังคมและสิ่งแวดล้อม บนฐานการบริหารจัดการที่เน้นธรรมาภิบาล คู่ขนานไปกับการพัฒนาหลักสูตรการเรียนการสอน การวิจัย การบริการวิชาการและการทำนุบำรุง ศิลปะ วัฒนธรรมและท้องถิ่นที่มีชุมชนท้องถิ่นเป็นฐานในการพัฒนาอย่างต่อเนื่อง นอกจากนี้ยังเป็นกำลังสำคัญในการผลิตบุคลากรที่มีคุณภาพ พัฒนาประชาชนในพื้นที่ให้ได้มีโอกาสทางการศึกษา มุ่งยกระดับการสร้างบุคลากร และการจัดการศึกษาเพื่อพัฒนาท้องถิ่น ดึงภูมิปัญญาที่มีในทุกพื้นที่สู่การจัดการเรียนรู้ และบทบาทของมหาวิทยาลัยได้เข้าถึงคนในชุมชนมากขึ้น การจัดการศึกษาตลอดชีวิตโดยใช้ชุมชนเป็นฐาน มุ่งเน้นการผลิตบัณฑิตให้มีอัตลักษณ์ มีคุณภาพ มีสมรรถนะ และบูรณาการองค์ความรู้สู่นวัตกรรมในการพัฒนาท้องถิ่น โดยพัฒนางานกิจกรรมนักศึกษา ให้มีความเข้มแข็ง และสร้างอัตลักษณ์ให้เด่นชัดทั้งระดับคณะและมหาวิทยาลัย ตามคุณลักษณะบัณฑิตไทยในศตวรรษที่ 21 มีการพัฒนาสมรรถนะของอาจารย์และนักศึกษาควบคู่กัน พร้อมทั้งผลักดันโครงการวิจัยเพื่อพัฒนาเชิงพื้นที่ มุ่งสร้างชุมชนด้วยฐานงานวิจัยที่บูรณาการความรู้เชิงวิชาการคู่ขนานที่เสริมสร้างพลังปัญญาของแผ่นดิน พื้นฟูพลังการเรียนรู้ เชิดชูภูมิปัญญาของท้องถิ่น สร้างสรรค์ศิลปวิทยา เพื่อความเจริญก้าวหน้าอย่างมั่นคงและยั่งยืนของปวงชน พร้อมทั้งเป็นแหล่งบริการความรู้วิชาการและสืบสานการพัฒนาท้องถิ่น โดยได้มีการพัฒนาหลักสูตรใหม่ทั้งระยะสั้นและระยะยาว ที่จะตอบรับกับกำลังแรงงานและสนองการพัฒนาพื้นที่เขตเศรษฐกิจพิเศษภาคตะวันออก (EEC) และมีการสนับสนุนและส่งเสริมการวิจัยทั้งเพื่อสร้างองค์ความรู้ใหม่และการวิจัยเพื่อต่อยอดองค์ความรู้ที่สามารถนำไปพัฒนาท้องถิ่น รวมทั้งมุ่งเน้นการวิจัยแบบมีส่วนร่วมกับชุมชน เพื่อให้งานวิจัยสามารถนำไปใช้ในการแก้ไขปัญหาของพื้นที่ ซึ่งเป็นการมุ่งพัฒนามหาวิทยาลัยราชภัฏราชนครินทร์ให้เป็น “มหาวิทยาลัยชั้นนำรับใช้สังคมของภาคตะวันออก เพื่อสร้างนวัตกรรมตามศาสตร์พระราชา”

ข้อมูลพื้นฐาน

สภาพปัจจุบันของมหาวิทยาลัยราชภัฏราชนครินทร์

มหาวิทยาลัยราชภัฏราชนครินทร์ มีสถานที่ปฏิบัติงานดั้งเดิมตั้งแต่เริ่มก่อตั้งอยู่ในอำเภอเมืองฉะเชิงเทราใกล้วัดโสธรวรารามวรวิหาร สถานที่ประดิษฐานหลวงพ่อพุทธโสธร และกองพันทหารช่างที่ 2 (ค่ายศรีโสธร) มีสถานที่ปฏิบัติงานแยกกันเป็น 3 แห่ง คือ

แห่งแรก ตั้งอยู่ ณ เลขที่ 422 ถนนมรุพงษ์ ตำบลหน้าเมือง อำเภอเมือง จังหวัดฉะเชิงเทรา 24000 บนเนื้อที่ 43 ไร่เศษ เป็นที่ตั้งของสำนักงาน อาคารเรียน อาคารปฏิบัติการและอาคารที่ทำการต่าง ๆ

แห่งที่สอง ตั้งอยู่ ณ เลขที่ 40 ถนนศรีโสธรตัดใหม่ ตำบลหน้าเมือง อำเภอเมือง จังหวัดฉะเชิงเทรา 24000 มีพื้นที่ประมาณ 17 ไร่ เป็นพื้นที่ซึ่งได้รับบริจาคและจัดซื้อเพิ่มเติมเพื่อใช้ในการจัดการเรียนการสอนของโปรแกรมวิชาเกษตรศาสตร์ ปัจจุบันได้เปลี่ยนมาใช้ในการจัดการเรียนการสอนของโปรแกรมวิชาดนตรี และเป็นบริเวณที่พักอาศัยของข้าราชการ พนักงานของมหาวิทยาลัย

แห่งที่สาม ตั้งอยู่ ณ เลขที่ 6 หมู่ 4 ตำบลหัวไทร อำเภอบางคล้า จังหวัดฉะเชิงเทรา 24110 มีพื้นที่ประมาณ 500 ไร่ เป็นที่สาธารณประโยชน์ ซึ่งกระทรวงมหาดไทยอนุมัติให้ใช้เป็นที่ตั้งของมหาวิทยาลัยฯ เมื่อวันที่ 19 กรกฎาคม พ.ศ. 2539

สถานที่แห่งแรกนี้เดิมเป็นที่ตั้งของโรงเรียนฝึกหัดครูกสิกรรมชายซึ่งต่อมาเมื่อโรงเรียนย้ายไปตั้งใหม่ที่จังหวัดปราจีนบุรีทางราชการจึงได้ขยายสถานที่เดิมให้กว้างขึ้นโดยขอที่ดินจากทางการทหาร และจัดซื้อเพิ่มเติมสร้างหอนอนและเรือนพักครูแล้วย้ายนักเรียนสตรีแผนกฝึกหัดครู ซึ่งเรียนรวมอยู่กับนักเรียนสตรีประจำจังหวัดฉะเชิงเทรา “ดัดดรุณี” มาเรียนแทนในปี พ.ศ. 2483 โดยใช้ชื่อโรงเรียนว่า “โรงเรียนฝึกหัดครูประกาศนียบัตรจังหวัด” เปิดสอนหลักสูตรครูประกาศนียบัตรจังหวัด (ครู ว.) จึงถือได้ว่ามหาวิทยาลัยราชภัฏราชนครินทร์ได้ถือกำเนิดในปีพ.ศ. 2483 จากนั้นก็ได้พัฒนาเปลี่ยนแปลงมาโดยลำดับ กล่าวคือ

พ.ศ. 2485 ได้เปิดสอนหลักสูตรครูประชาบาล (ป.ป.) และเปลี่ยนชื่อเป็น “โรงเรียนสตรีฝึกหัดครูฉะเชิงเทรา” แต่ต่อมาได้ตัดหลักสูตรครูประชาบาล และหลักสูตรครูประกาศนียบัตรจังหวัด ออกปีละชั้นจนหมดในปี พ.ศ. 2491 และ พ.ศ. 2495 ตามลำดับ

พ.ศ. 2493 เปิดสอนหลักสูตรครูมูล และในปี พ.ศ. 2494 เปิดสอนหลักสูตรฝึกหัดครูประถม (ป.ป.) ซึ่งเป็นการเปิดสอนนักเรียนฝึกหัดครู ป.ป. หญิง เป็นครั้งแรกในส่วนภูมิภาคของไทย

ในระยะนี้เองที่กระทรวงศึกษาธิการได้กำหนดให้จังหวัดฉะเชิงเทราเป็นสถานที่ทดลองปรับปรุงส่งเสริมการศึกษาโดยความร่วมมือขององค์การระหว่างประเทศหลายองค์การ ได้แก่ องค์การอาหารและเกษตรแห่งสหประชาชาติ (FAO) องค์การบริหารความร่วมมือระหว่างประเทศแห่งอนามัยโลก (WHO) องค์การบริหารความร่วมมือระหว่างประเทศแห่งสหรัฐอเมริกา (USOM) มีชาวต่างประเทศเข้ามาดำเนินงานในโครงการนี้จากหลายชาติ คือ อังกฤษ สหรัฐอเมริกา เดนมาร์ก นอร์เวย์ สวีเดน ออสเตรเลีย นิวซีแลนด์ แคนาดา อินเดีย ศรีลังกาและญี่ปุ่น ในการนี้ทางโรงเรียนฝึกหัดครูฉะเชิงเทราได้ให้ความร่วมมือกับโครงการระหว่างประเทศ โดยจัดสถานที่ไว้ส่วนหนึ่งสำหรับให้โรงเรียนต่าง ๆ ใช้เป็นสถานที่ประชุม การสาธิตการสอนโดยผู้เชี่ยวชาญจากประเทศไทยและต่างประเทศ พ.ศ.2498 มีการเปลี่ยนแปลงหลักสูตร โดยใช้หลักสูตรประกาศนียบัตรวิชาการศึกษา (ป.กศ.) แทนหลักสูตร ป.ป. โดยรับนักเรียนชายเข้าเรียนด้วยจึงเปลี่ยนชื่อจากโรงเรียนสตรีฝึกหัดครูฉะเชิงเทรา เป็น “โรงเรียนฝึกหัดครูฉะเชิงเทรา” สังกัดกรมการฝึกหัดครู

ตลอดเวลาที่ผ่านมาโรงเรียนฝึกหัดครูฉะเชิงเทราได้มีการพัฒนาอย่างต่อเนื่อง ทั้งด้านอาคารสถานที่และด้านการเรียนการสอน โดยได้รับการช่วยเหลือจากองค์การปรับปรุงส่งเสริมการศึกษาและองค์การ ยูนิเซฟ (UNICEF) และได้มีโครงการฝึกหัดครูชนบทขึ้นในระยะนี้ด้วย

ต่อมาเมื่อวันที่ 1 ตุลาคม พ.ศ. 2513 โรงเรียนฝึกหัดครูฉะเชิงเทรา ได้รับการสถาปนาเป็น “วิทยาลัยครูฉะเชิงเทรา” เปิดสอนถึงระดับประกาศนียบัตรวิชาการศึกษาชั้นสูง (ป.กศ.สูง) ทั้งนักศึกษาภาคปกติและภาคค่ำ (Twilight) ในด้านอาคารสถานที่ ได้มีการก่อสร้างอาคารคอนกรีตเสริมเหล็กแทนอาคารเรียนไม้ที่มีอยู่แต่เดิมและมีอาคารอื่น ๆ เพิ่มขึ้นตามลำดับ

พ.ศ. 2518 ได้มีการประกาศใช้พระราชบัญญัติวิทยาลัยครู พ.ศ. 2518 วิทยาลัยครูฉะเชิงเทรา จึงได้รับการยกฐานะตามพระราชบัญญัติให้ผลิตครูได้ถึงระดับปริญญาตรี และให้มีภารกิจอื่น ๆ คือ การค้นคว้าวิจัย ทำนุบำรุงศาสนาและศิลปวัฒนธรรม การส่งเสริมวิทยฐานะครู และการอบรมครูประจำการ จึงได้มีโครงการอบรมครูประจำการ (อ.ค.ป.) ขึ้น โดยได้เปิดสอนตั้งแต่ปี พ.ศ.2522 จนถึง พ.ศ. 2530

ในปี พ.ศ. 2527 มีการประกาศใช้พระราชบัญญัติวิทยาลัยครู (ฉบับที่ 2) และให้วิทยาลัยครู เปิดสอนสาขาวิชาต่าง ๆ ถึงระดับปริญญาตรีได้ วิทยาลัยครูฉะเชิงเทราจึงเปิดสอนระดับปริญญาตรี ในสาขาวิชาการศึกษา (ค.บ.) สาขาวิชาวิทยาศาสตร์ (วท.บ.) สาขาวิชาศิลปศาสตร์ (ศศ.บ.) ทั้ง นักศึกษาภาคปกติ และนักศึกษาตามโครงการจัดการศึกษาสำหรับบุคลากรประจำการ (กศ.บ.ป.) ในวันเสาร์-อาทิตย์ วันที่ 14 กุมภาพันธ์ พ.ศ. 2535 กรมการฝึกหัดครูได้รับพระมหากรุณาธิคุณจาก พระบาทสมเด็จพระเจ้าอยู่หัวพระราชทานนาม วิทยาลัยครูว่า “สถาบันราชภัฏ” ตราเป็น พระราชบัญญัติสถาบันราชภัฏ เมื่อวันที่ 19 มกราคม พ.ศ. 2538 และประกาศในราชกิจจานุเบกษา ฉบับกฤษฎีกาเล่ม 112 ตอนที่ 4 ก วันที่ 24 มกราคม พ.ศ.2538 วิทยาลัยครูฉะเชิงเทราจึงเปลี่ยนชื่อ เป็น “สถาบันราชภัฏฉะเชิงเทรา”

ต่อมาในปี พ.ศ. 2539 กรมที่ดิน กระทรวงมหาดไทยได้อนุมัติให้ใช้ที่ดินสาธารณประโยชน์ บริเวณหนองกระเดือย หมู่ 4 ตำบลหัวไทร อำเภอบางคล้า จังหวัดฉะเชิงเทรา เป็นที่ตั้งสถาบัน ราชภัฏฉะเชิงเทรา ศูนย์บางคล้า ตามหนังสือที่ มท 0618/11964 ลงวันที่ 18 กรกฎาคม พ.ศ. 2539 และในปี พ.ศ. 2541 สมเด็จพระเจ้าพี่นางเธอเจ้าฟ้ากัลยาณิวัฒนากรมหลวงนราธิวาสราชนครินทร์ ได้ประทานนามสถาบันราชภัฏว่า “สถาบันราชภัฏราชนครินทร์” สำนักเลขาธิการนายกรัฐมนตรีได้นำร่างพระราชกฤษฎีกาเปลี่ยนชื่อขึ้นทูลเกล้าฯ ถวายพระบาทสมเด็จพระเจ้าอยู่หัวทรงลงพระปรมาภิไธย ประกาศใช้เป็นกฎหมายตามความในราชกิจจานุเบกษาฉบับกฤษฎีกา เล่ม 115 ตอนที่ 72 ก เมื่อวันที่ 13 ตุลาคม พ.ศ. 2541 สถาบันราชภัฏฉะเชิงเทราจึงเปลี่ยนชื่อเป็น “สถาบันราชภัฏราชนครินทร์”

พ.ศ. 2547 พระบาทสมเด็จพระเจ้าอยู่หัวทรงพระกรุณาโปรดเกล้าฯ พระราชทานพระราช- บัญญัติ มหาวิทยาลัยราชภัฏ พ.ศ.2547 ประกาศในราชกิจจานุเบกษา เล่มที่ 121 ตอนพิเศษ 23 ก. ลงวันที่ 14 มิถุนายน พ.ศ.2547 ทำให้สถาบันราชภัฏราชนครินทร์เปลี่ยนเป็น “มหาวิทยาลัยราชภัฏ ราชนครินทร์” ตั้งแต่วันที่ 15 มิถุนายน พ.ศ. 2547 เป็นต้นมา ใช้อักษรย่อภาษาไทย “มรร” และใช้ ชื่อภาษาอังกฤษ RAJABHAT RAJANAGARINDRA UNIVERSITY ตัวย่อ RRU

ข้อมูลหน่วยงานในมหาวิทยาลัย

หน่วยงานจัดการเรียนการสอน และสนับสนุนการบริหารงานของมหาวิทยาลัย	หน่วยงานสนับสนุนการจัดการเรียนการสอน และสนับสนุนการบริหารงานของมหาวิทยาลัย
<ul style="list-style-type: none"> - คณะครุศาสตร์ - คณะมนุษยศาสตร์และสังคมศาสตร์ - คณะวิทยาศาสตร์และเทคโนโลยี - คณะเทคโนโลยีอุตสาหกรรม - คณะวิทยาการจัดการ - คณะพยาบาลศาสตร์ 	<ul style="list-style-type: none"> - บัณฑิตวิทยาลัย - สำนักงานอธิการบดี - สำนักส่งเสริมวิชาการและงานทะเบียน - สำนักวิทยบริการและเทคโนโลยีสารสนเทศ - สถาบันวิจัยและพัฒนา - ศูนย์ศิลปะ วัฒนธรรมและท้องถิ่น - สถาบันพัฒนาศักยภาพกำลังคนแห่งอนาคต - สถาบันเศรษฐกิจพอเพียง

กรอบแผนปฏิบัติการราชการ ระยะ 5 ปี (พ.ศ. 2564-2568)

มหาวิทยาลัยราชภัฏราชนครินทร์ จัดทำแผนปฏิบัติการมหาวิทยาลัยราชภัฏราชนครินทร์ ระยะ 5 ปี (พ.ศ. 2564-2568) (ฉบับทบทวน มีนาคม 2565) ขึ้นบนพื้นฐานกระบวนการ PDCA และหลักความสอดคล้องกับ แผนยุทธศาสตร์ชาติ ระยะ 20 ปี (พ.ศ.2561-2580) แผนพัฒนาเศรษฐกิจและสังคมแห่งชาติ ฉบับที่สิบสอง (พ.ศ.2561-2564) แผนการศึกษาแห่งชาติ พ.ศ. 2560-2579 แผนอุดมศึกษาระยะยาว 20 ปี พ.ศ.2561-2580 และแผนพัฒนาการศึกษาของกระทรวงศึกษาธิการ ฉบับที่ 12 (พ.ศ.2560-2564) แผนการดำเนินงานของคณะทำงานด้าน การพัฒนากำลังคนในเขตพัฒนาพิเศษภาคตะวันออก (EEC-HDC) ปีงบประมาณ พ.ศ.2562-2566 แผนยุทธศาสตร์พัฒนาจังหวัดฉะเชิงเทรา โดยมีเนื้อหาสำคัญประกอบด้วย ปรัชญา วิสัยทัศน์ พันธกิจ ค่านิยมองค์กร เอกลักษณ์ อัตลักษณ์ ยุทธศาสตร์ เป้าประสงค์เชิงยุทธศาสตร์ กลยุทธ์ โดยมีรายละเอียดดังนี้

ปรัชญา (Philosophy)

จัดการศึกษา เพื่อพัฒนาท้องถิ่น

วิสัยทัศน์ (Vision)

มหาวิทยาลัยชั้นนำรับใช้สังคมของภาคตะวันออก เพื่อสร้างนวัตกรรมตามศาสตร์พระราชชา
A Leading Social Enterprise University in the Eastern Thailand to Create Innovation
with Royal Philosophy.

พันธกิจตามกฎหมาย (Mission)

1. แสวงหาความจริงเพื่อสู่ความเป็นเลิศทางวิชาการ บนพื้นฐานของภูมิปัญญาท้องถิ่น ภูมิปัญญาไทย และภูมิปัญญาสากล
2. ผลิตบัณฑิตให้มีความรู้คู่คุณธรรม สำนึกในความเป็นไทย มีความรักและผูกพันต่อท้องถิ่น อีกทั้งส่งเสริมการเรียนรู้ตลอดชีวิตในชุมชน เพื่อช่วยให้คนในท้องถิ่นรู้เท่าทันการเปลี่ยนแปลง การผลิตดังกล่าวจะต้องให้มีจำนวนและคุณภาพสอดคล้องกับแผนการผลิตบัณฑิตของประเทศ
3. เสริมสร้างความรู้ความเข้าใจในคุณค่า ความสำนึก และความภูมิใจในวัฒนธรรมของท้องถิ่นและของชาติ
4. เรียนรู้และเสริมสร้างความเข้มแข็งของผู้นำชุมชน ผู้นำศาสนาและนักการเมืองท้องถิ่นให้มีจิตสำนึกประชาธิปไตย คุณธรรม จริยธรรม และความสามารถในการบริหารงานพัฒนาชุมชน และท้องถิ่นเพื่อประโยชน์ของส่วนรวม
5. เสริมสร้างความเข้มแข็งของวิชาชีพครู ผลิตและพัฒนาครูและบุคลากรทางการศึกษาให้มีคุณภาพและมาตรฐานที่เหมาะสมกับการเป็นวิชาชีพชั้นสูง
6. ประสานความร่วมมือและช่วยเหลือเกื้อกูลกันระหว่างมหาวิทยาลัย ชุมชน องค์กรปกครองส่วนท้องถิ่นและองค์กรอื่นทั้งในและต่างประเทศ เพื่อการพัฒนาท้องถิ่น

7. ศึกษาและแสวงหาแนวทางพัฒนาเทคโนโลยีพื้นฐานและเทคโนโลยีสมัยใหม่ให้เหมาะสมกับการดำรงชีวิต และการประกอบอาชีพของคนในท้องถิ่น รวมถึงการแสวงหาแนวทางเพื่อส่งเสริมให้เกิดการจัดการ การบำรุงรักษา และการใช้ประโยชน์จากทรัพยากรธรรมชาติและสิ่งแวดล้อมอย่างสมดุลและยั่งยืน

8. ศึกษา วิจัย ส่งเสริมและสืบสานโครงการอันเนื่องมาจากแนวพระราชดำริในการปฏิบัติภารกิจของมหาวิทยาลัย เพื่อการพัฒนาท้องถิ่น

พันธกิจมหาวิทยาลัย (Mission)

เพื่อให้บรรลุวิสัยทัศน์ดังกล่าวโดยอาศัยกรอบภารกิจตามมาตรา 8 แห่งพระราชบัญญัติมหาวิทยาลัยราชภัฏ พุทธศักราช 2547 และกรอบแผนพัฒนาเศรษฐกิจและสังคมแห่งชาติฉบับที่สิบสอง มหาวิทยาลัยราชภัฏราชชนครินทร์ จึงกำหนดพันธกิจไว้ 5 ประการดังต่อไปนี้

1. ผลิตบัณฑิตให้มีความรู้คู่คุณธรรมเชี่ยวชาญในศาสตร์และภูมิปัญญาท้องถิ่นภาคตะวันออกเฉียงเหนือของความต้องการของสังคม และการพัฒนาประเทศตามนโยบายประเทศไทย 4.0 รวมทั้งเสริมสร้างความเข้มแข็งของวิชาชีพครู และบุคลากรทางการศึกษา

2. สร้างงานวิจัยและนวัตกรรมบนฐานทรัพยากรและภูมิปัญญาท้องถิ่นเพื่อการพัฒนาที่ยั่งยืน

3. พัฒนาและถ่ายทอดเทคโนโลยีสู่ท้องถิ่นตอบสนองความต้องการของชุมชน และท้องถิ่นตามศาสตร์พระราชา ให้ชุมชนมีคุณภาพชีวิตที่ดีต่อเนื่องและยั่งยืน

4. บริการวิชาการและประสานความร่วมมือระหว่างสถาบันการศึกษาชุมชนองค์กรทั้งในและต่างประเทศเพื่อการพัฒนาภูมิปัญญาท้องถิ่นแห่งภาคตะวันออกเฉียงเหนือ ตลอดจนการพัฒนาและเสริมสร้างความเข้มแข็งของผู้นำชุมชน ผู้นำศาสนา และนักการเมืองท้องถิ่น

5. ทะนุบำรุงศิลปะ และวัฒนธรรม ภูมิปัญญาท้องถิ่น

ค่านิยม (Value) : POSITIVE

P rofessional	มหาวิทยาลัยที่เป็นมืออาชีพ
O wnership	มหาวิทยาลัยที่มีความรัก และความเป็นเจ้าของร่วมกัน
S ocial Responsibility	มหาวิทยาลัยที่มีความรับผิดชอบต่อสังคม
I ntegrity	มหาวิทยาลัยแห่งความซื่อสัตย์และเป็นธรรม
T eamwork	มหาวิทยาลัยที่มีการทำงานเป็นทีม
I nnovation	มหาวิทยาลัยที่สร้างนวัตกรรม
V ision Focus	มหาวิทยาลัยที่มีเป้าหมายทิศทางการพัฒนาที่ชัดเจน
E xcellence	มหาวิทยาลัยที่มุ่งสู่ความเป็นเลิศ

เอกลักษณ์ (Uniqueness)

“มหาวิทยาลัยราชภัฏราชนครินทร์เป็นสถาบันอุดมศึกษาเพื่อการพัฒนาชุมชนและท้องถิ่นตามแนวพระราชดำริ”

อัตลักษณ์ (Identity)

“จิตอาสา ใฝ่รู้ สู้งาน”

ยุทธศาสตร์ (Strategies)

ยุทธศาสตร์ที่ 1 การพัฒนาท้องถิ่น

ยุทธศาสตร์ที่ 2 การผลิตและพัฒนาครู

ยุทธศาสตร์ที่ 3 การยกระดับคุณภาพการศึกษา

ยุทธศาสตร์ที่ 4 การพัฒนาระบบการบริหารจัดการ

ยุทธศาสตร์/เป้าประสงค์/กลยุทธ์

ยุทธศาสตร์ที่ 1 การพัฒนาท้องถิ่น

- เป้าประสงค์ 1. ชุมชน ท้องถิ่น และสถานประกอบการได้รับการพัฒนาให้มีความเข้มแข็ง และยกระดับให้เป็นแหล่งจ้างงานของประชากรและบัณฑิตในพื้นที่
2. มีงานวิจัย นวัตกรรมที่สร้างคุณค่าและนำไปใช้ประโยชน์ในการพัฒนามหาวิทยาลัยและท้องถิ่น
3. เป็นแหล่งเรียนรู้ศิลปวัฒนธรรมภูมิปัญญาท้องถิ่นและสร้างสรรค์ผลงานที่โดดเด่นเป็นที่ยอมรับของสังคม

กลยุทธ์ 1.1 สร้างโครงการที่ตอบสนองพื้นที่ที่เน้นการบูรณาการพันธกิจสัมพันธ์ (S2,3,4-O1,2,3,4,6)

1.2 สร้างผลงานวิจัยและนวัตกรรมสู่การสร้างมูลค่าเพื่อพัฒนาศักยภาพท้องถิ่น และสามารถนำไปใช้ประโยชน์อย่างเป็นรูปธรรม (S2,4-O1,2, 3,4,6,7)

1.3 ทะนุบำรุงศิลปะ และวัฒนธรรม เพื่อสร้างความเข้มแข็ง และสร้างคุณค่าของชุมชน สู่การจัดการเชิงเศรษฐกิจสร้างสรรค์ และร่วมสมัย (S5-O5)

ยุทธศาสตร์ที่ 2 การผลิตและพัฒนาครู

เป้าประสงค์ 1. บัณฑิตครูมีอัตลักษณ์ และสมรรถนะเป็นเลิศเป็นที่ต้องการของผู้ใช้บัณฑิต

กลยุทธ์ 2.1 ปรับปรุงหลักสูตรครุศาสตร์ และกระบวนการผลิตบัณฑิตให้มีสมรรถนะเป็นเลิศ และสอดคล้องกับความต้องการของประเทศ (S1-T3, W3-O1)

ยุทธศาสตร์ที่ 3 การยกระดับคุณภาพการศึกษา

เป้าประสงค์ 1. ยกระดับคุณภาพ และสมรรถนะบัณฑิตให้ตรงตามความต้องการของผู้ใช้บัณฑิตด้วยอัตลักษณ์ คุณลักษณะ 4 ประการ และมีทักษะที่จำเป็น (การเรียนรู้ตลอดชีวิต ทักษะที่จำเป็นในศตวรรษที่ 21 เพื่อพร้อมรับการเปลี่ยนแปลง)

กลยุทธ์ 3.1 พัฒนาหลักสูตรร่วมกับภาคีเครือข่ายที่สอดคล้องกับความต้องการของตลาดแรงงาน/ท้องถิ่น (W2,3-O1,2,7-T1,2,4,5,6)

3.2 พัฒนาบัณฑิตให้มีความรู้คู่คุณธรรมและเชี่ยวชาญในศาสตร์ได้ตามกรอบมาตรฐานคุณวุฒิแห่งชาติและวิชาชีพ มีสมรรถนะตรงตามความต้องการของสถานประกอบการ (S4,7-T1,2,5,6)

3.3 ยกระดับขีดความสามารถของอาจารย์ให้มีสมรรถนะ พร้อมรับการเปลี่ยนแปลงและตอบสนองต่อการพัฒนาประเทศ (W1-T1,2,3,4,5,6)

ยุทธศาสตร์ที่ 4 การพัฒนาระบบการบริหารจัดการ

เป้าประสงค์ 1. ระบบบริหารจัดการมหาวิทยาลัยมีคุณภาพ ทันสมัย รองรับการเปลี่ยนแปลง

กลยุทธ์ 4.1 พัฒนาระบบบริหารมหาวิทยาลัยให้ทันสมัย รวดเร็ว มีประสิทธิภาพ และรองรับการเปลี่ยนแปลง (W4,5,6-O1,2,3,4)

4.2 สร้างกลยุทธ์ทางการเงินที่ครอบคลุมการหารายได้ (W6-T1,2,3,4,5,6)

4.3 ปรับปรุงด้านกายภาพ สิ่งแวดล้อม และสิ่งสนับสนุนการเรียนรู้และการปฏิบัติงาน (W5-T2,6)

4.4 พัฒนาบุคลากรทุกระดับเชิงรุก เพื่อให้เกิดประสิทธิภาพ ประสิทธิผล อย่างเป็นรูปธรรม (W1-T1,2,3,4,5,6)

ผลการวิเคราะห์สภาพแวดล้อม และศักยภาพปัจจุบันของมหาวิทยาลัยราชภัฏราชชนครินทร์

สภาพแวดล้อมภายใน

จุดแข็ง

1. มีชื่อเสียงในการผลิต พัฒนาครู และบุคลากรทางการศึกษา
2. มีเครือข่ายความร่วมมือกับชุมชน ท้องถิ่น ส่วนราชการ ทำให้สามารถดำเนินงานตอบโจทย์ และเกิดความเข้มแข็ง
3. มีสถาบันเศรษฐกิจพอเพียงที่น้อมนำพระราชโบายสู่การพัฒนาท้องถิ่น
4. บุคลากรมีศักยภาพ มีความเชี่ยวชาญในแต่ละศาสตร์ และมีทักษะการทำงานเชิงพื้นที่
5. มีหน่วยงานที่ส่งเสริมการทำนุบำรุงศิลปะ วัฒนธรรม และท้องถิ่นที่สร้างผลงานเป็นที่ยอมรับ
6. มีอาคารสถานที่ และครุภัณฑ์ที่สามารถก่อให้เกิดรายได้
7. มีที่ตั้งอยู่ในเขตพื้นที่เศรษฐกิจพิเศษภาคตะวันออก นิคมอุตสาหกรรม เกษตรกรรม ท่องเที่ยว และเป็นจุดเชื่อมต่อของอาเซียน

จุดอ่อน

1. อาจารย์มีตำแหน่งทางวิชาการน้อยกว่าเกณฑ์ที่กำหนด
2. ได้รับงบประมาณแผ่นดินไม่เพียงพอและงบประมาณเงินรายได้จากค่าธรรมเนียมนักศึกษา ลดลง ส่งผลให้การบริหารจัดการของมหาวิทยาลัย และหน่วยงานภายในขาดความคล่องตัว
3. การพัฒนาหลักสูตรใหม่ที่ทันสมัย และตอบสนองความต้องการของท้องถิ่นมีจำนวนน้อย
4. ขาดการประชาสัมพันธ์การรับนักศึกษาแบบมีอาชีพ
5. การบริหารจัดการทรัพยากรที่มีอยู่ไม่คุ้มค่า
6. แผนกลยุทธ์ทางการเงินขาดการขับเคลื่อนสู่การปฏิบัติ

สภาพแวดล้อมภายนอก

โอกาส

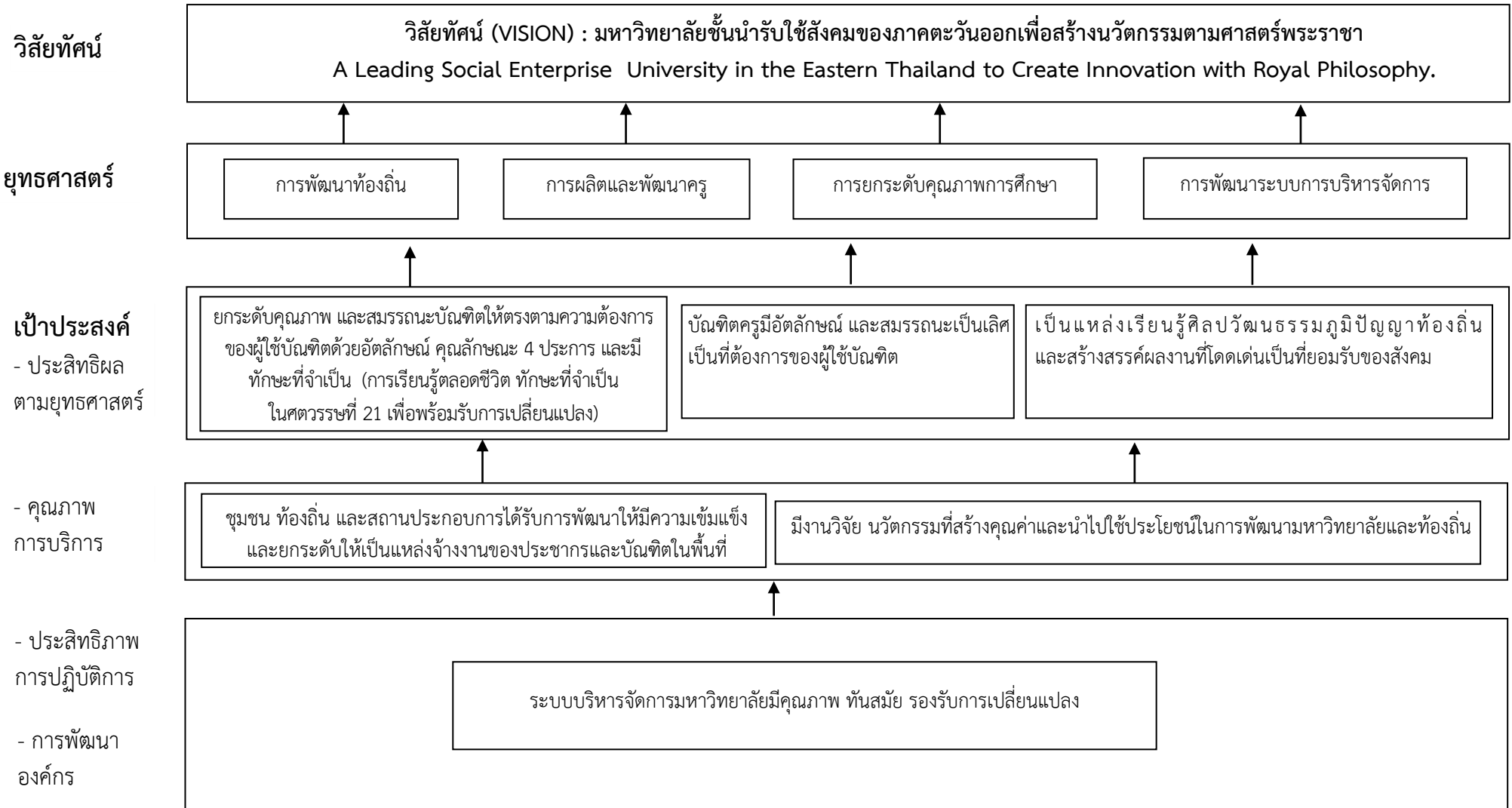
1. มียุทธศาสตร์มหาวิทยาลัยราชภัฏเพื่อการพัฒนาท้องถิ่น ระยะ 20 ปี ที่ตอบสนองพระบรมราโชบายในการสนับสนุนการศึกษาของมหาวิทยาลัยราชภัฏ รวมถึงการพัฒนาท้องถิ่น
2. มียุทธศาสตร์ชาติ 20 ปี ที่เป็นโอกาสด้านการท่องเที่ยวเชิงวัฒนธรรมการเกษตร สิ่งแวดล้อมและเพิ่มการผลิตบัณฑิตสายวิทยาศาสตร์และเทคโนโลยีและการผลิตบัณฑิตตรงกับความต้องการของสถานประกอบการ
3. การเปิดประชาคมอาเซียนทำให้มีโอกาสในการจัดการศึกษาแบบ Double Degree Program, GE online, การสะสมหน่วยกิต (Credit Bank), การทำหลักสูตรระยะสั้น และความร่วมมือด้านการวิจัย
4. จังหวัดและส่วนราชการเป็นพลังในการขับเคลื่อนการทำงานของมหาวิทยาลัยในการสนับสนุนงบประมาณและกิจกรรมอย่างต่อเนื่อง
5. มีทุนทางวัฒนธรรมที่เป็นฐานข้อมูลในการพัฒนาท้องถิ่น
6. มีพื้นที่ และแหล่งทรัพยากรที่เอื้อต่อการพัฒนาท้องถิ่นตามเป้าหมายของมหาวิทยาลัยอย่างหลากหลายตามศาสตร์ต่าง ๆ
7. การเข้าสู่สังคมผู้สูงอายุ

ภาวะคุกคาม

1. การเปลี่ยนแปลงโครงสร้างประชากรส่งผลให้ประชากรในวัยเรียนลดลง
2. สถาบันอาชีวศึกษา เปิดสอนในระดับปริญญาตรี ส่งผลให้มีผู้เรียนในระดับอุดมศึกษาลดลง
3. นโยบายของรัฐบาลมุ่งเน้นคุณภาพการผลิตบัณฑิตครูคุณภาพสูง (High Quality Premium)
4. รัฐบาลสนับสนุนงบประมาณด้านการผลิตบัณฑิตสายวิทยาศาสตร์ สูงกว่าบัณฑิตด้านสังคมศาสตร์
5. มติคณะรัฐมนตรีเห็นชอบให้สถาบันอุดมศึกษาที่มีชื่อเสียงในต่างประเทศสามารถจัดการศึกษาในเขตเศรษฐกิจพิเศษภาคตะวันออกได้
6. มีการเปิดหลักสูตรใหม่ ๆ ของมหาวิทยาลัยในพื้นที่ ส่งผลให้มีคู่แข่งทางการศึกษาสูง

ผังแสดงความเชื่อมโยงของวิสัยทัศน์ พันธกิจ ยุทธศาสตร์ และเป้าประสงค์

11



ความเชื่อมโยงระหว่างพันธกิจของสถาบันอุดมศึกษา กับพันธกิจ ยุทธศาสตร์ และเป้าประสงค์ ของมหาวิทยาลัยราชภัฏราชนครินทร์
 วิสัยทัศน์ (VISION) : มหาวิทยาลัยชั้นนำรับใช้สังคมของภาคตะวันออก เพื่อสร้างนวัตกรรมตามศาสตร์พระราชา
 A Leading Social Enterprise University in the Eastern Thailand to Create Innovation with Royal Philosophy.

พันธกิจของสถาบันอุดมศึกษา	พันธกิจ (Mission)	ยุทธศาสตร์ (Strategic Issue)	เป้าประสงค์ (Goal)
1. การจัดการเรียนการสอน	1. ผลิตบัณฑิตให้มีความรู้คู่คุณธรรม เชี่ยวชาญในศาสตร์และภูมิปัญญา ท้องถิ่นภาคตะวันออกตอบสนอง ความต้องการของสังคมและการ พัฒนาประเทศตามนโยบายประเทศ ไทย 4.0 รวมทั้งเสริมสร้างความ เข้มแข็งของวิชาชีพครูและบุคลากร ทางการศึกษา	1. การยกระดับคุณภาพการศึกษา	1. ยกระดับคุณภาพ และสมรรถนะบัณฑิตให้ตรงตาม ความต้องการของผู้ใช้บัณฑิตด้วยอัตลักษณ์ คุณลักษณะ 4 ประการ และมีทักษะที่จำเป็น (การเรียนรู้ตลอดชีวิต ทักษะที่จำเป็นในศตวรรษที่ 21 เพื่อพร้อมรับการเปลี่ยนแปลง)
		2. การผลิตและพัฒนาครู	1. บัณฑิตครูมีอัตลักษณ์ และสมรรถนะเป็นเลิศเป็นที่ ต้องการของผู้ใช้บัณฑิต

พันธกิจของสถาบันอุดมศึกษา	พันธกิจ (Mission)	ยุทธศาสตร์ (Strategic Issue)	เป้าประสงค์ (Goal)
2. การวิจัย	2. สร้างงานวิจัยและนวัตกรรมบนฐานทรัพยากรและภูมิปัญญาท้องถิ่นเพื่อการพัฒนาที่ยั่งยืน	3. การพัฒนาท้องถิ่น	1. ชุมชน ท้องถิ่น และสถานประกอบการได้รับการพัฒนาให้มีความเข้มแข็ง และยกระดับให้เป็นแหล่งจ้างงานของประชากรและบัณฑิตในพื้นที่ 2. มีงานวิจัย นวัตกรรมที่สร้างคุณค่าและนำไปใช้ประโยชน์ในการพัฒนามหาวิทยาลัยและท้องถิ่น 3. เป็นแหล่งเรียนรู้ศิลปวัฒนธรรมภูมิปัญญาท้องถิ่น และสร้างสรรค์ผลงานที่โดดเด่นเป็นที่ยอมรับของสังคม
3. การบริการทางวิชาการ	3. พัฒนาและถ่ายทอดเทคโนโลยีสู่ท้องถิ่นตอบสนองความต้องการของชุมชนและท้องถิ่นตามศาสตร์พระราชทำให้ชุมชนมีคุณภาพชีวิตที่ดีต่อเนื่องและยั่งยืน		
	4. บริการวิชาการและประสานความร่วมมือระหว่างสถาบันการศึกษา ชุมชนองค์กรทั้งในและต่างประเทศ เพื่อการพัฒนาภูมิปัญญาท้องถิ่นแห่งภาคตะวันออก ตลอดจนการพัฒนาและเสริมสร้างความเข้มแข็งของผู้นำชุมชน ผู้นำศาสนา และนักการเมืองท้องถิ่น		
4. ทำนุบำรุงศิลปะและวัฒนธรรม	5. ทำนุบำรุงศิลปะ และวัฒนธรรมภูมิปัญญาท้องถิ่น		

พันธกิจของสถาบันอุดมศึกษา	พันธกิจ (Mission)	ยุทธศาสตร์ (Strategic Issue)	เป้าประสงค์ (Goal)
		4. การพัฒนาระบบการบริหารจัดการ	1. ระบบบริหารจัดการมหาวิทยาลัยมีคุณภาพทันสมัย รองรับการเปลี่ยนแปลง

ส่วนที่ 2 แผนบริหารจัดการความเสี่ยงการทุจริต มหาวิทยาลัยราชภัฏราชนครินทร์

หลักการและความสำคัญ

การบริหารงานในปัจจุบันมีความจำเป็นอย่างยิ่งที่จะต้องมีการบริหารจัดการอย่างเป็นระบบ เพื่อที่จะทำให้ทราบว่าหน่วยงานจะเผชิญกับปัญหาอะไร และจะหาทางป้องกันอย่างไรเพื่อให้ความสูญเสียที่อาจจะเกิดขึ้นมีผลกระทบต่อหน่วยงานน้อยที่สุด เหตุผลเบื้องต้นที่สนับสนุนให้มีการบริหารความเสี่ยงในองค์กร ดังนั้นผู้บริหารจะต้องใช้โอกาสให้เป็นประโยชน์ในการกำหนดกลยุทธ์องค์กร หรือกำหนดระดับความเสี่ยงที่เหมาะสม ที่องค์กรสามารถยอมรับได้ หลักการในการบริหารความเสี่ยงไม่ได้เป็นแนวทางในการสร้างสภาวะแวดล้อมที่ปราศจากความเสี่ยง แต่เป็นการทำให้ผู้บริหารสามารถบริหาร และดำเนินงานได้อย่างมีประสิทธิภาพภายใต้สภาวะแวดล้อมที่มี ความเสี่ยง การบริหารความเสี่ยงจึงเป็นเครื่องมือหนึ่งที่หน่วยงานต้องนำมาใช้ในการบริหารและจัดการ หน่วยงาน เพื่อช่วยในการตัดสินใจของผู้บริหารในอันที่จะหาวิธีการที่ดีที่สุด เพื่อใช้เป็นแนวทางในการตัดสินใจและ แก้ไขปัญหาต่างๆ ที่อาจเกิดขึ้นในอนาคต เพื่อลดความเสียหายให้น้อยที่สุดและมีค่าใช้จ่ายน้อยที่สุด

การบริหารความเสี่ยงเป็นยุทธศาสตร์สำคัญ ที่มีส่วนช่วยให้การดำเนินงานของมหาวิทยาลัยมีการพัฒนา และเติบโตอย่างยั่งยืน ซึ่งมหาวิทยาลัยราชภัฏราชนครินทร์ได้ตระหนักถึงความสำคัญของการบริหารความเสี่ยง ป้องกันการทุจริต ซึ่งเป็นเรื่องที่มีความสำคัญและมีบทบาทเพิ่มมากขึ้น ในการบริหารจัดการสถาบันอุดมศึกษาเพื่อนำไปสู่การกำกับดูแลองค์กรที่ดี (Good Corporate Governance) และเป็นกลไกหนึ่งที่จะช่วยสนับสนุนให้มหาวิทยาลัยบรรลุวัตถุประสงค์ได้อย่างมีประสิทธิภาพ การดำเนินงาน การกำกับดูแลกิจการที่ดีเป็นปัจจัยหลักในการเสริมสร้างองค์กรให้มีมาตรฐานการจัดการที่ดี สร้างความเชื่อมั่นให้กับองค์กรภาครัฐและภาคเอกชน คณาจารย์ นักศึกษา และประชาชนทั่วไป ว่ากระบวนการดำเนินงานของมหาวิทยาลัย มีประสิทธิภาพและ ประสิทธิภาพ สามารถผลิตบัณฑิตนักปฏิบัติเพื่อเป็นกำลังสำคัญในการพัฒนาประเทศ ดังนั้น การมีระบบการบริหาร จัดการความเสี่ยงที่ดีจึงเป็นส่วนสำคัญที่สามารถนำพาองค์กรบรรลุพันธกิจและเป้าหมายยุทธศาสตร์ขององค์กร รวมถึงการบรรลุเป้าหมาย การมีระบบธรรมาภิบาลที่ดี ซึ่งมหาวิทยาลัยราชภัฏราชนครินทร์ได้ให้ความสำคัญ ต่อการดำเนินการบริหารความเสี่ยงป้องกันการทุจริตขององค์กรอย่างต่อเนื่อง ทั้งในด้านการเสริมสร้างความรู้ ด้านการบริหารความเสี่ยงป้องกันการทุจริตให้แก่ผู้บริหาร และบุคลากร ก่อให้เกิดการเรียนรู้ รวมถึงการตอบสนอง และปฏิบัติต่อความเสี่ยงป้องกันการทุจริตที่ถูกต้องและสอดคล้องกับแนวทางการดำเนินงานและกลยุทธ์ จากบุคลากรทุกระดับในทุกกิจกรรมและทุกหน่วยงานได้ทั่วทั้งองค์กร รวมทั้งมีการดำเนินการตามแผนและติดตาม ผลการบริหารความเสี่ยงป้องกันการทุจริต

วัตถุประสงค์

1. เพื่อใช้เป็นเครื่องมือในการบริหาร และควบคุมปัจจัย กิจกรรม และกระบวนการดำเนินงานที่อาจ เป็นเหตุของความเสียหายของมหาวิทยาลัย
2. เพื่อให้มหาวิทยาลัย สามารถป้องกัน หรือบรรเทาความรุนแรง มีแผนสำรองในภาวะฉุกเฉิน ให้เกิดความ มั่นใจว่าระบบต่าง ๆ มีความพร้อม มีการปรับปรุงอย่างต่อเนื่อง ทันท่วงทีต่อการเปลี่ยนแปลง และทำให้มหาวิทยาลัย ดำเนินการเป็นไปตามแผนที่ได้กำหนดไว้ได้อย่างมีประสิทธิภาพ
3. เพื่อใช้เป็นกรอบแนวทางในการบริหารจัดการความเสี่ยง ป้องกันการทุจริตของหน่วยงานภายในมหาวิทยาลัย

วิธีการดำเนินการ

1. ประชุมจัดทำแผนบริหารจัดการความเสี่ยงการทุจริตระดับมหาวิทยาลัย
2. วิเคราะห์ ประเมินความเสี่ยงการทุจริต พิจารณาโอกาสและผลกระทบของความเสี่ยงที่อาจเกิดขึ้น เพื่อจัดลำดับความเสี่ยง กำหนดปัจจัยการทุจริตที่ส่งผลกระทบต่อการทำงานตามพันธกิจของมหาวิทยาลัย
3. จัดทำแผนบริหารความเสี่ยงป้องกันการทุจริต และดำเนินงานตามแผนบริหารความเสี่ยงป้องกันการทุจริต
4. ติดตาม ประเมินผลการดำเนินงานตามแผนบริหารจัดการความเสี่ยงการทุจริต
5. รายงานผลการดำเนินงานตามแผนบริหารจัดการความเสี่ยงการทุจริตต่อผู้บริหาร/และหรือคณะกรรมการบริหารมหาวิทยาลัยฯ
6. นำผลการประเมินการบริหารจัดการความเสี่ยงการทุจริตไปปรับปรุงแผนบริหารจัดการความเสี่ยงการทุจริตหรือวิเคราะห์ความเสี่ยงป้องกันการทุจริตในปีถัดไป

แผนบริหารจัดการความเสี่ยงการทุจริต มหาวิทยาลัยราชภัฏราชนครินทร์ ประจำปีงบประมาณ พ.ศ. 2566

มหาวิทยาลัยราชภัฏราชนครินทร์ได้จัดทำแผนบริหารจัดการความเสี่ยงป้องกันการทุจริต ประจำปีงบประมาณ พ.ศ. 2566 โดยนำแผนบริหารจัดการความเสี่ยงการทุจริตมหาวิทยาลัยราชภัฏราชนครินทร์ ประจำปีงบประมาณ พ.ศ. 2565-2569 ซึ่งประเมินและวิเคราะห์ความเสี่ยงการทุจริตของมหาวิทยาลัยที่เชื่อมโยงกับแผนปฏิบัติราชการมหาวิทยาลัยราชภัฏราชนครินทร์ ระยะ 5 ปี (พ.ศ.2564-2568) (ฉบับทบทวน มีนาคม 2565) มาเป็นกรอบในการจัดทำแผนบริหารจัดการความเสี่ยงการทุจริต ประจำปีงบประมาณ พ.ศ.2566 เพื่อใช้เป็นเครื่องมือในการบริหาร ควบคุมปัจจัย กิจกรรม และกระบวนการดำเนินงาน ที่อาจเป็นมูลเหตุของความเสียหายของมหาวิทยาลัย ส่งผลให้มหาวิทยาลัย สามารถป้องกัน หรือบรรเทาความรุนแรง มีแผนสำรองในภาวะฉุกเฉิน ให้เกิดความมั่นใจว่าระบบต่าง ๆ มีความพร้อม มีการปรับปรุงอย่างต่อเนื่อง ทันต่อการเปลี่ยนแปลง และทำให้มหาวิทยาลัยดำเนินการเป็นไปตามแผนที่ได้กำหนดไว้ได้อย่างมีประสิทธิภาพ

การวิเคราะห์ความเสี่ยงการทุจริต มหาวิทยาลัยราชภัฏราชนครินทร์

มหาวิทยาลัยราชภัฏราชนครินทร์ ได้ดำเนินการวิเคราะห์ความเสี่ยงการทุจริตทั้งภายในและภายนอกที่สามารถส่งผลกระทบต่อมหาวิทยาลัยในปีงบประมาณ พ.ศ.2566 สรุปได้ดังนี้

แผนป้องกันการทุจริต ประจำปีงบประมาณ พ.ศ. 2566
มหาวิทยาลัยราชภัฏราชนครินทร์

ที่	แผนป้องกันการทุจริต	การประเมินการทุจริต				ปัจจัยการทุจริต	มาตรการและการดำเนินการ	เป้าหมาย	ระยะเวลาดำเนินการ	หน่วยงาน/บุคคลผู้รับผิดชอบ
		โอกาส (L)	ผลกระทบ (I)	ค่าความเสียหายที่ได้	ระดับความเสี่ยง					
1	การเบิกเงินค่าอาหารกลางวันโครงการอบรม/สัมมนาภายในมหาวิทยาลัย	5	3	15	1	หน่วยงานภายในมหาวิทยาลัยที่จัดโครงการเบิกเงินค่าอาหารกลางวันโครงการอบรม/สัมมนาในอัตราที่แตกต่างกัน	ออกประกาศกำหนดอัตราการเบิกเงินค่าอาหารกลางวันโครงการอบรม/สัมมนาภายในมหาวิทยาลัยไม่เกิน 150 บาท	หน่วยงานเบิกเงินค่าอาหารกลางวันในอัตราที่เท่ากัน	มี.ค.-ก.ย.66	- รองอธิการบดีบริหารฯ - สำนักงานอธิการบดี
2	การติดตามการลงนามเข้าร่วมโครงการอบรม/สัมมนาเพื่อประกอบการเบิกค่าใช้จ่ายไม่ครบถ้วน	3	4	12	2	หน่วยงานภายในมหาวิทยาลัยที่จัดโครงการจัดทำเอกสารประกอบการเบิกค่าใช้จ่ายไม่ครบถ้วน โดยเฉพาะเอกสารการลงนามเข้าร่วมโครงการแต่เบิกจ่ายเต็มจำนวน	ออกประกาศแนวปฏิบัติการจัดทำเอกสารประกอบการเบิกค่าใช้จ่ายในการจัดโครงการอบรม/สัมมนา	หน่วยงานจัดทำเอกสารประกอบการเบิกจ่ายครบถ้วนและเบิกจ่ายภายในกำหนด	มี.ค.-ก.ย.66	- รองอธิการบดีบริหารฯ - สำนักงานอธิการบดี
3	การแก้ไขโครงการอบรม/สัมมนา เพื่อรองรับการเบิกค่าใช้จ่ายภายหลังการจัดโครงการเสร็จสิ้นแล้ว	3	4	12	2	หน่วยงานภายในมหาวิทยาลัยที่จัดโครงการแก้ไขโครงการภายหลังการจัดโครงการเสร็จสิ้นแล้ว เพื่อให้สามารถเบิกค่าใช้จ่ายได้	ออกประกาศแนวปฏิบัติในการเสนอขออนุมัติโครงการอบรม/สัมมนา	หน่วยงานขออนุมัติโครงการ และเบิกจ่ายค่าใช้จ่ายตามแนวปฏิบัติของมหาวิทยาลัย	มี.ค.-ก.ย.66	- รองอธิการบดีบริหารฯ - สำนักงานอธิการบดี

ที่	แผนป้องกันการทุจริต	การประเมินการทุจริต				ปัจจัยการทุจริต	มาตรการและการดำเนินการ	เป้าหมาย	ระยะเวลาดำเนินการ	หน่วยงาน/บุคคลผู้รับผิดชอบ
		โอกาส (L)	ผลกระทบ (I)	ค่าความเสียหายที่ได้	ระดับความเสี่ยง					
4.	แผนการจัดซื้อจัดจ้าง	3	4	12	2	มีการจัดซื้อจัดจ้างโดยเลือกผู้ประกอบการเป็นการเฉพาะ	มีการกำกับให้หน่วยงานที่รับผิดชอบดำเนินการตามระเบียบอย่างเคร่งครัด	เพื่อให้การจัดซื้อจัดจ้างดำเนินการตามขั้นตอนที่กฎหมายกำหนด	ตุลาคม 2565	หน่วยงานพัสดุสำนักงานอธิการบดี
5.	ผู้บริหารให้อำนาจตามตำแหน่งให้ถูกต้องตามกฎหมาย	3	4	12	2	มีการใช้อำนาจไม่ถูกต้อง	มีหนังสือมอบอำนาจให้รองอธิการบดีและคณบดีปฏิบัติราชการแทนอธิการบดี	กระจายอำนาจให้มีผู้รับผิดชอบเพื่อให้ครอบคลุมทุกหน่วยงาน	เมื่ออธิการบดีเริ่มปฏิบัติหน้าที่ราชการ	งานนิติการสำนักงานอธิการบดี



มหาวิทยาลัยราชภัฏราชนครินทร์

